

CARDIO



SE

INDOOR BIKE S72

TITAN LIFE®

INNEHÅLLSFÖRTECKNING

BÄSTA KUND	3
BORTSKAFFANDE	3
KUNDSERVICE	4
SERVICE OCH REPARATION	5
GARANTIBESTÄMMELSER	6
SÄKERHETSINFORMATION	7
SKÖTSEL	9
BRUKSANVISNING	10
SPRÄNGSKISS	11
DELLISTA	13
VERKTYGSPAKET	15
MONTERINGSANVISNINGAR	16
JUSTERINGSVÄGLEDNING	20
BRUKSANVISNING FÖR TRÄNINGSDATOR	22

BÄSTA KUND

Det gläder oss att du har valt en TITAN LIFE-produkt.
Detta är en kvalitetsprodukt, avsedd för användning i hemmet.
Produkten har testats enligt Europastandarden EN 957.

Innan produkten monteras och tas i bruk, ber vi dig att noggrant läsa igenom denna bruksanvisning.

Vi rekommenderar att alla steg i monteringsanvisningen noggrant gås igenom innan montering påbörjas och att kontrollera att alla delar finns med och är intakta.

Spara alltid allt emballage tills produkten har monterats och testats.

Kom ihåg att spara denna handbok/bruksanvisning för eventuell senare användning.

BORTSKAFFANDE



Denna symbol betyder att produkten inte får kasseras som vanligt hushållsavfall. Det är istället ditt ansvar att lämna produkten på ett lämpligt insamlingsställe. Detta bidrar till att bevara naturresurser och att förhindra eventuella negativa konsekvenser för både människor och miljö.

KUNDSERVICE

För att kunna ge bästa möjliga service vid exempelvis brist eller fel, ber vi dig anteckna och spara produktens serienummer och kvitto. Du hittar serienumret på en etikett som sitter nederst på produktens ram. Eftersom inte alla uppgifter alltid framgår av kvittot, rekommenderar vi också att du fyller i uppgifterna nedan om produkten. Dessa uppgifter ska användas om du någon gång skulle behöva kontakta LivingSport om din produkt. Vi rekommenderar att uppgifterna nedan sparas tillsammans med kvittot. Kvittot **ska** kunna uppvisas vid ev. reklamation.

Märke:

ex. TITAN LIFE

Produkttyp:

ex. Treadmill

Modellnamn:

ex. ATHLETE T'11

Serienummer:

ex. re-12011/5212/45101-01

Säljställe:

ex. Expert sport Norge

SERVICE OCH REPARATION

Vi vill ge den snabbaste och bästa möjliga servicen. Om du har problem med din utrustning eller önskar beställa reservdelar, ber vi dig fylla i vårt serviceschema som du hittar på vår hemsida.

För beställning av reservdelar hittar du numret på den del du behöver, antingen i stycklistan eller i sprängskissen i denna handbok.

För att kunna hjälpa dig på bästa möjliga sätt är det mycket viktigt att schemat fylls i så detaljerat som möjligt, gärna med bilder och/eller video.

Serviceschemat på hemsidan ska alltid fyllas i vid reklamationer eller förfrågan om reservdelar, speciellt vid reklamationer är det viktigt att kvitto och serienummer bifogas.

Ytterligare info finns på hemsidan under Service.

DK: www.livingsport.dk

SE: www.livingsport.se

FI: www.livingsport.fi

NO: www.livingsport.eu

GARANTIBESTÄMMELSER

TITAN LIFE-produkter är konstruerade och testade för hemmabruk. Det betyder att reklamationsrätten helt faller bort om produkten används för kommersiellt bruk eller för offentlig eller annan icke-privat användning.

Denna produkt har tillverkats enligt Europastandarden EN 957. Som importör av din TITAN LIFE-produkt ger LivingSport A/S två (2) års reklamationsrätt enligt konsumentköplagen, vilken omfattar fabrikations- och materialfel som kan konstateras vid varans normala användning. Reklamationsrätten täcker inte fel, skador eller slitage, som direkt eller indirekt uppstått som en följd av felaktig användning, bristande underhåll, våld eller otillåtet ingrepp.

LivingSport A/S kan inte hållas ansvariga för skador som åsamkats annat bohag i samband med användning av produkten.

Reklamation vid fel och brister som bör upptäckas vid vanlig undersökning av varan, ska meddelas LivingSport A/S inom rimlig tid.

Produkten kan vid fel/brister returneras för reparation. Detta SKA överenskommas med LivingSport A/S innan varan returneras. Efter utvärdering av felets/bristens omfattning, försöker vi reparera den. Om detta inte kan göras inom rimlig tid och utan stort besvär för användaren, kommer produkten att ersättas eller krediteras. Reklamationsperioden börjar samma dag som leveransen sker. Spara därför alltid kvittot för både köp och leverans.

SÄKERHETSINFORMATION

Innan du börjar med detta eller andra träningsprogram, bör du kontakta din läkare. Detta är speciellt viktigt för personer som inte tidigare har tränat regelbundet eller för personer som har eller har haft problem med hälsan.

Läs igenom denna bruksanvisning noggrant innan du börjar träna. Varken tillverkaren eller säljaren påtar sig något ansvar för personskada eller skada på bohag som förorsakats av eller vid användning av denna produkt. Läs igenom alla förhållningsregler och instruktioner noggrant innan produkten tas i bruk. Vi rekommenderar att du sparar denna bruksanvisning för framtida referens.

- Det är ägarens ansvar att försäkra sig om att alla användare av produkten har tillräcklig information om alla förhållningsregler. Använd endast produkten enligt beskrivningen i denna bruksanvisning.
- Använd endast produkten inomhus på jämn yta med tillräckligt fritt utrymme runt produkten (min 200 cm).
- Förvara inte produkten i garaget, carporten, uthuset eller i närheten av vatten.
- Produkten ska förvaras i normal rumstemperatur – inte under 15°C.
- Håll produkten fri från fukt och damm.
- Håll ALLTID barn under tolv år och husdjur borta från produkten.
- Placera eventuellt en matta under stabilisatorerna för att skydda trägolv eller matta.
- Byt ut eventuella nerslitna delar omedelbart.
- Skadade delar eller komponenter kan medföra risk för din säkerhet eller minskning av produktens livstid. Byt därför ut skadade eller slitna delar och använd inte produkten innan de ersatts.
- Reparationer får endast utföras efter överenskommelse med

LivingSport A/S.

- Försäkra dig om att INGA vätskor kommer in i maskinen eller i elektroniska delar, eftersom de kan skada produkten.
- Bär lämpliga kläder när du tränar och bär inte lösa plagg som kan fastna i produktens rörliga delar.
- Träna alltid med sportskor.
- Om du känner smärta eller blir yr under träningen, sluta omedelbart träna!
Överträning kan resultera i allvarlig skada eller död. Om du mår dåligt ska du omedelbart sluta träna.
- Om din produkt är utrustad med en handpulsomätare ska du tänka på att pulsmätaren inte är ett medicinskt redskap och att man måste räkna med en viss brist i exaktheten hos en handpulsomätare, jämfört med en pulsmätare som mäter närmare hjärtat. Flera faktorer, bl.a. utövarens rörelser kan påverka handpulsomätarens precision.
- Produkten är en klass "H" (hemma)-produkt och är därför endast avsedd för träning i hemmet. Därför bör den inte användas för företags- eller institutionella förhållanden.
- Produkten är inte avsedd för medicinska eller rehabiliterande ändamål.
- Denna produkt har tillverkats enligt Europastandarden EN 957 och är INTE avsedd för terapeutisk eller läkande träning.
- För maximal användarvikt se BRUKSANVISNINGEN.

SKÖTSEL

Det är viktigt att produkten underhålls/rengörs för att undvika fel. Felaktigt underhåll/rengöring kan leda till kortare livslängd och att garantin inte gäller.

Inför varje användning ska produkten efterspännas och kontrolleras för eventuella uppkomna fel, glapp, oljud och saknade delar. Om du är osäker på om produkten har ett fel, sluta med all användning och kontakta LivingSport A/S:s serviceavdelning.

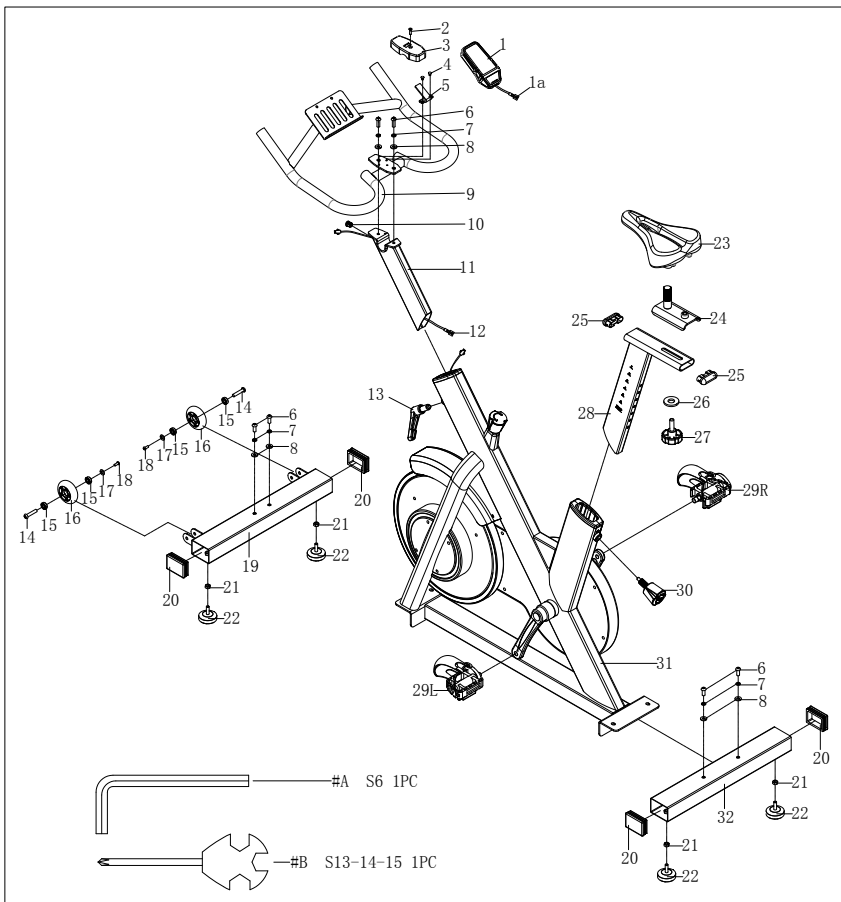
Du ska vara särskilt uppmärksam på skruvar och bultar som håller fast rörliga delar, oavsett om de är synliga eller dolda. Om ett fel uppstår på grund av felaktig användning, bristande efterspänning eller underhåll, bortfaller alltid garantin. LivingSport A/S ansvarar inte heller för fel som ev. uppstår på 2a och 3e part.

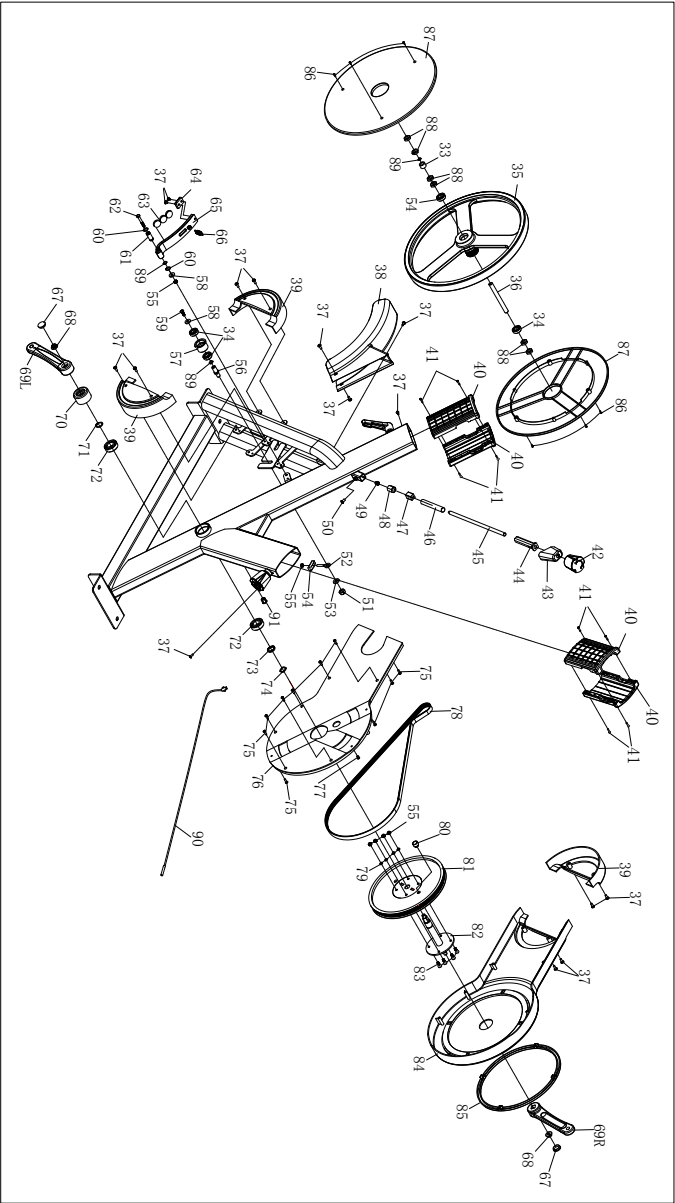
Ytterligare info finns på hemsidan under [Service](#).

BRUKSANVISNING

Max användarvikt 120kgs

SPRÄNGSKISS





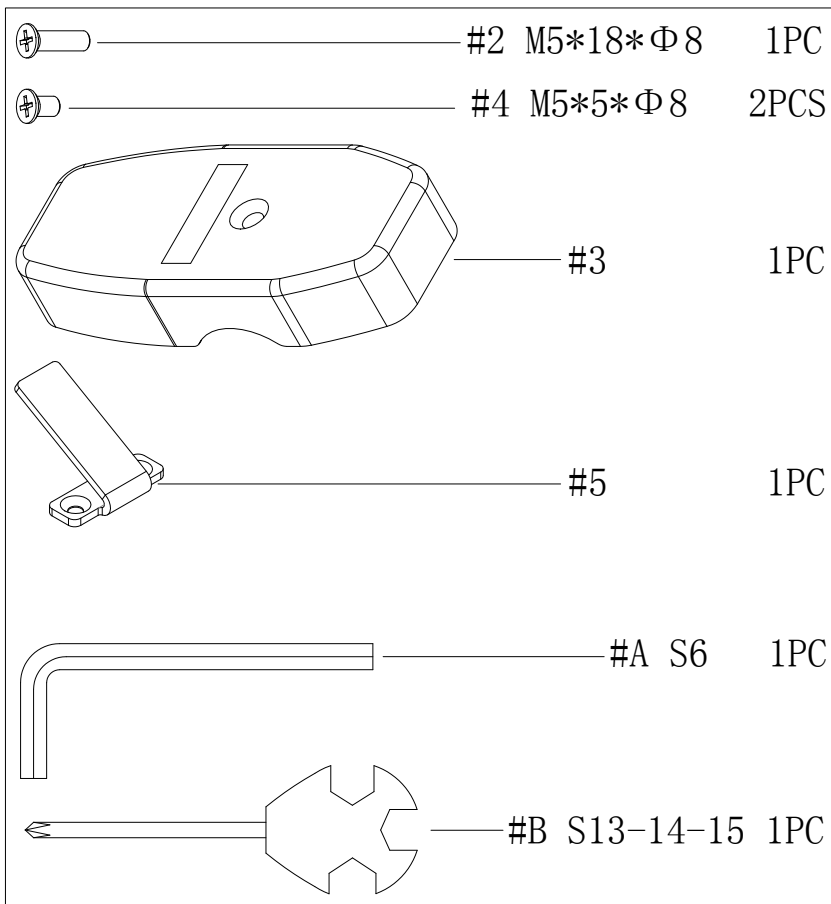
DELLISTA

Nr.	Beskrivning	Ant.	Nr.	Beskrivning	Ant.
1	Dator	1	33	Bussning	1
2	Handtagskåpa	1	34	Lager 6001Z	4
3	Skruv M5×18×Ø8	1	35	Svänghjul	1
4	Skruv M5×5×Ø8	2	36	Svänghjulaxel	1
5	Datorpelare	1	37	Skruv M5×10×Ø9,5	15
6	Skruv M8×20×S6	6	38	Främre lucka	1
7	Fjäderbricka d8	8	39	Liten kåpa	3
8	Bricka d8×Ø20×2	8	40	Bussning	4
9	Styre	1	41	Skruv ST3×16×Ø5,6	8
10	Ändlock Ø12,5	2	42	Fast vred	1
11	Handtagspelare	1	43	Bromsstångkåpa	1
12	Stamkabel 1	1	44	Bromsstångbussning	1
13	L-format vred M16×1,5	1	45	Skruv Ø10×285×M10×15×M6×7×M10×95	1
14	Bolt Ø7,8×30×M6×15×S5	2	46	Bromsrörlock Ø16×Ø10,5×78	1
15	Lager 608ZZ	4	47	Mutter 15×15×25×M10	1
16	Transporthjul	2	48	Mutter M10×H19×S17	1
17	Bricka d6×Ø12×1,5	2	49	Mutter M6×H14×S10	1
18	Skruv M6×12×S5	2	50	Skruv M6×10×S10	1
19	Främre stöd	1	51	Nylonmutter M10×H9,5×S17	1
20	Ändlock	4	52	Skruv M6×52×Ø10×2,5	1
21	Mutter M8×H5,5×S14	4	53	Bricka d10×Ø20×2	1
22	Justerbar fot	4	54	U-block 30×10×1,5	1
23	Sadel	1	55	Nylonmutter M6×H6×S10	6
24	Sadelplatta	1	56	Tomgångsstav Ø15×41,5×Ø12×20,5×M6	1
25	Ändlock PT60×20×30	2	57	Tomgångsskiva Ø39×24	1
26	Bricka d12×Ø24×2	1	58	Bricka d6×Ø16×1,5	2
27	Skruv M12×37×15×Ø58	1	59	Skruv M6×10×S10	1
28	Sadelstolpe	1	60	Bricka d12	2
29	Pedal V/H	2	61	Stav för magnetplatta Ø12×30×Ø6,2	1
30	Vred M16×1,5×32×Ø52	1	62	Skruv M6×45	1
31	Huvudram	1	63	Rund magnet Ø24×5	3
32	Bakre stöd	1	64	Bromsbelägg 30×20×8	1
65	Magnetplatta	1	80	Plastkåpa för rund magnet	1
66	Spännfjäder Ø2,0×Ø12,2×49×N12	1	81	Remskiva Ø260×20×6PJ	1
67	Ändlock Ø25×7	2	82	Axel Ø20×173×35,5×79×4-Ø6,1×Ø76	1
68	Mutter M10×1,25×H7,5×S14	2	83	Skruv M6×16×S10	4
69	Pedalarm	2	84	Utvändig kåpa	1

Nr.	Beskrivning	Ant.
V/H		
70	Axelbussning	1
71	Ändlock d20	1
72	Lager 6004-RZ	2
73	Distansbussning Ø25×Ø21×4	1
74	Vågbricka d20×Ø26×0,3	1
75	Skruv ST4,2×16×Ø8	10
76	Inre kåpa	1
77	Skruv ST4,2×8×Ø8	1
78	Rem 6PJ550	1
79	Fjäderbricka d6	4

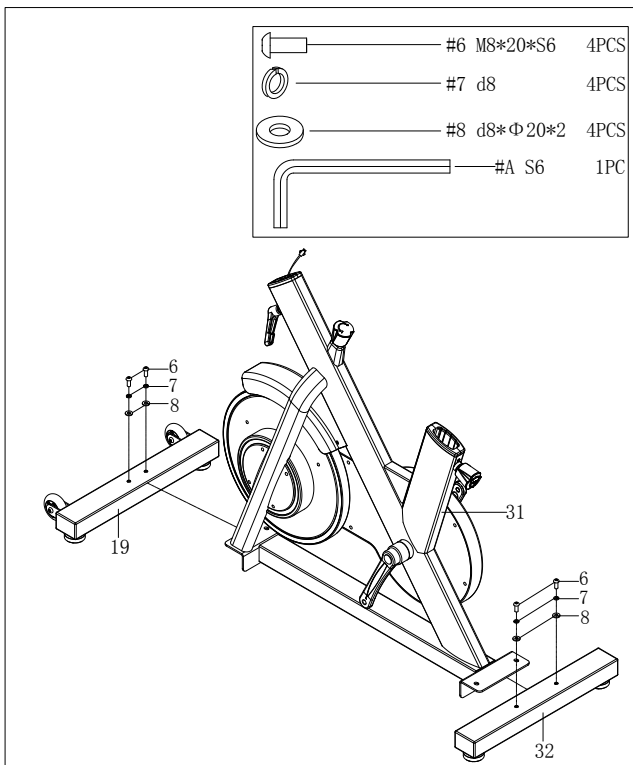
Nr.	Beskrivning	Ant.
85	Dekorativ ring	1
86	Skruv ST3×12×Ø6	6
87	Svänghjulskåpa	2
88	Mutter M12×1×H6×S19	6
89	Vågbricka d12×Ø15,5×0,3	3
90	Sensor	1
91	Ändlock Ø12,5	1
A	Insexnyckel S6	1
B	Skruvnyckel S13-14-15	1

VERKTYGSPAKET



MONTERINGSANVISNINGAR

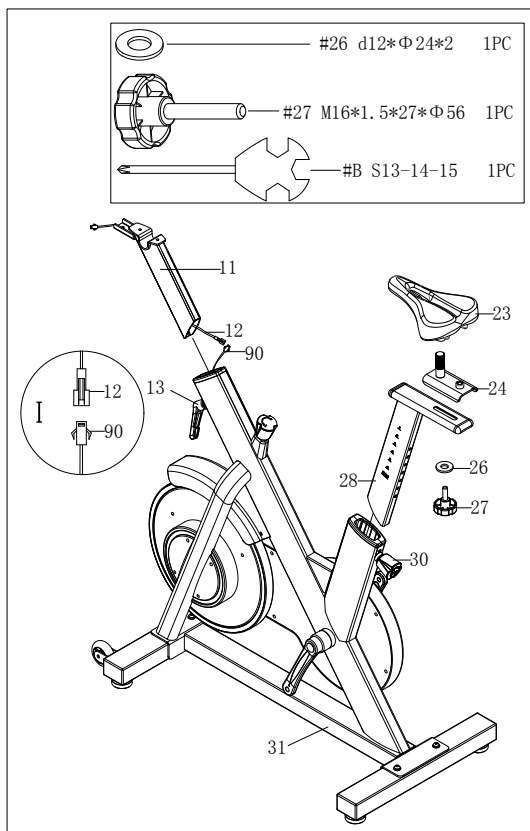
STEG 1:



A. Skruva ut skruvarna (6) med fjäderbrickorna (7) och brickorna (8) från främre stödet (19) och bakre stödet (32) med insexnyckeln (A).

B. Fäst främre stödet (19) och bakre stödet (32) på huvudramen (31) med skruvarna (6), fjäderbrickorna (7) och brickorna (8) med insexnyckeln (A).

STEG 2:



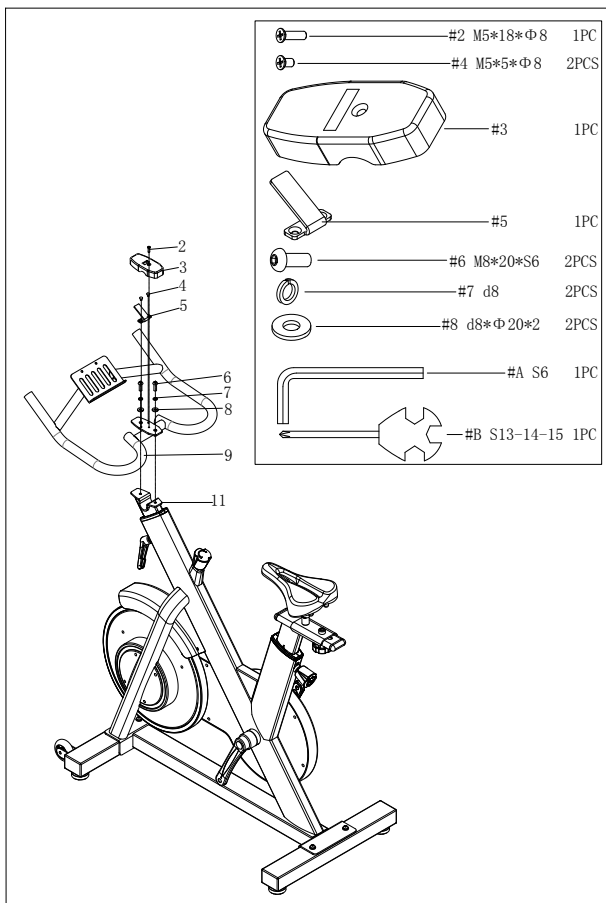
A. Vrid vredet (30) *moturs* från huvudramen (31) men skruva inte ut det helt. För in sadelstolpen (28) i huvudramen (31), justera sadeln till ett bekvämt läge och rikta in vredets (30) hål. Fäst därefter sadelstolpen (28) på huvudramen (31) med vredet (30).

B. Fäst sadelplattan (24) på sadelstolpen (28) med vredet (27) och brickan (26) med skruvnyckeln (B).

C. Anslut stamkabeln 1 (12) och sensorledningen (90) ordentligt.

D. Vrid det L-formade vredet (13) *moturs* från huvudramen (31) men skruva inte ut det helt. För in handtagspelaren (11) i huvudramen (31), justera till lämpligt läge och rikta in hålen för det L-formade vredet (11). Fäst därefter handtagspelaren (11) på huvudramen (31) med det L-formade vredet (11).

STEG 3:



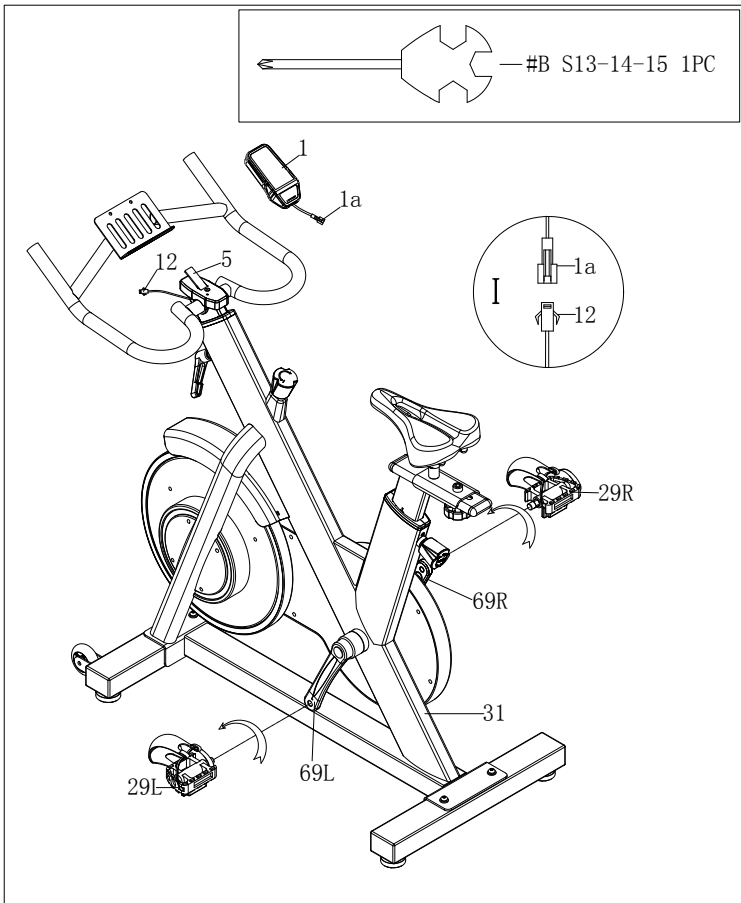
A. Skruva ut skruvarna (6) med fjäderbrickorna (7) och brickorna (8) från handtagsspelaren (11) med insexnyckeln (A).

B. Fäst Handtaget (9) och handtagsspelaren (11) med skruvar (6), fjäderbrickor (7) och brickor (8).

C. Fäst datorspelaren (5) på handtagsspelaren (9) med skruvar (4) med skruvnyckel (B).

D. Fäst handtagskåpan (3) på handtaget (9) med skruvar (2) med skruvnyckel (B).

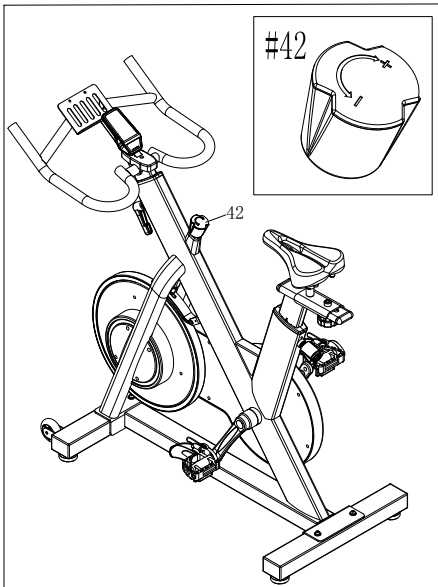
STEG 4:



- A. Koppla ihop kabel (1a) och stamkabel 1 (11) ordentligt.
- B. Fäst datorn (1) på datorpelaren (5).
- C. Fäst pedalerna (29 V/H) på pedalarmarna (69 V/H) med skruvnyckeln (B).

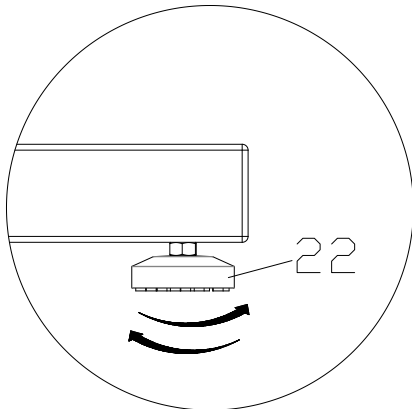
JUSTERINGSVÄGLEDNING

1. ATT JUSTERA MOTSTÅNDET



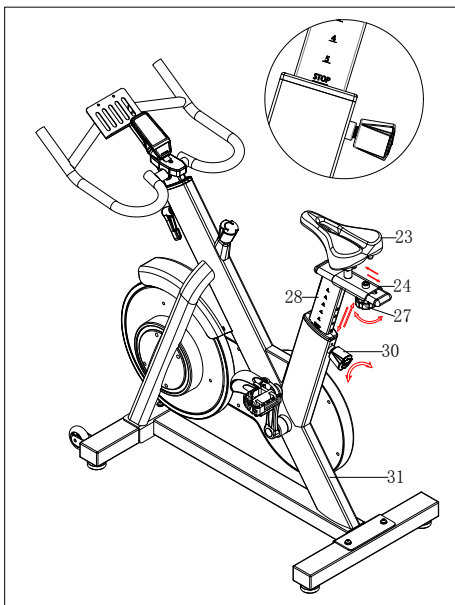
Som visas i figuren: Vrid det fasta vredet (42) medurs för att höja motståndsnivån, och vrid vredet *moturs* för att sänka motståndsnivån.

2. ATT JUSTERA BALANSEN



Om denna produkt placeras på en ojämn yta, var god justera båda fötterna (22) enligt illustrationen.

3. ATT JUSTERA SADELN



Vrid vredet (30) *moturs* för att justera höjden enligt de 6 hålen med röda upp- och nerpilar på sadelstolpen (28). Vrid vredet (27) medurs för att justera avståndet horisontalt enligt polarna på sadelplattan (24); Höj inte sadeln över "STOPP" på sadelstolpen (28). Det är det högsta läget. Vrid vredet (27) och vredet (30) medurs för att dra fast och säkra sadeln (23) när den justerats

BRUKSANVISNING FÖR TRÄNINGSDATOR

SKÄRMFUNKTIONER:

RUBRIK	BESKRIVNING
SKANNA	<ul style="list-style-type: none">. I läge SKANNA, tryck på knappen LÄGE/ENTER för att välja funktioner.. Skannar automatiskt igenom varje läge var 6:e sekund.. Sekvensen på displayen vid tryckning på knappen LÄGE/ENTER: TID → DIST → KAL → PULS → RPM/HASTIGHET
HASTIGHET	<ul style="list-style-type: none">. Område 0,0 - 99,9. Om ingen signal sänds till datorn inom 4 sekunder under träningen kommer HASTIGHET att visa "0,0".
RPM	<ul style="list-style-type: none">. Område 0 - 999. Om ingen signal sänds till datorn inom 4 sekunder under träningen kommer RPM att visa "0".
TID	<ul style="list-style-type: none">. Utan inställning för målvärdet kommer tiden att räkna upp.. När målvärdet ställs in kommer tiden räkna ner från måltiden till 0 och ett larm ljud avges eller blinka.. Om ingen signal sänds till datorn inom 4 sekunder under träningen kommer tiden att STOPPA.. Område 0:00 - 99:59
DISTANS	<ul style="list-style-type: none">. Utan inställning för målvärdet kommer distansen att räkna upp.. När målvärdet ställs in kommer distansen räkna ner från mål-distansen till 0 och ett larm ljud avges eller blinka.. Område 0,00 - 99,99
KALORIER	<ul style="list-style-type: none">. Utan inställning för målvärdet kommer kalori att räkna upp.. När målvärdet ställs in kommer distansen räkna ner från mål-kalori till 0 och ett larm ljud avges eller blinka.. Område 0 - 9999

PULS	<ul style="list-style-type: none"> . Nuvarande puls kommer att visas efter 6 sekunder när detekterad av datorn. . Om ingen puls detekteras inom 6 sekunder kommer "P" att visas på displayen. . Pulslarm ljuder när nuvarande puls är över mås-pulsen. . Område 0 - 30 - 230 slag/minut
------	---

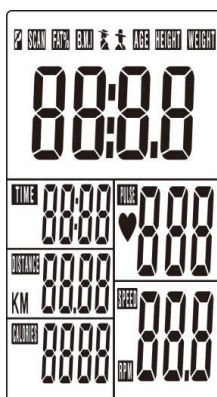
KNAPPFUNKTIONER:

RUBRIK	BESKRIVNING
INSTÄLLNING	<ul style="list-style-type: none"> . Tryck på knappen INSTÄLLNING för att öka värdet. Tryck och håll in knappen för att öka värdet snabbare. . TIDENS inställningsområde: 00:00 - 99:00 (Varje ökningssteg är 1:00) . CAL inställningsområde: 0 - 9990 (Varje ökningssteg är 10) . DIST inställningsområde: 0,00 - 99,50 (Varje ökningssteg är 0,5) . PULS inställningsområde: 0 - 30 - 230 (Varje ökningssteg är 1)
LÄGE/ENTER	<ul style="list-style-type: none"> . Välj varje funktion genom att trycka LÄGE/ENTER-tangenten. . Tryck på och håll knappen LÄGE/ENTER intryckt i 2 sekunder för att återställa alla funktioner (samma funktion som när återställningsknappen hålls intryckt i 2 sekunder).
ÅTERSTÄLLNING	<ul style="list-style-type: none"> . I inställningsläget, tryck en gång på knappen ÅTERSTÄLLNING för att återställa aktuella funktions-siffror. . Tryck på och håll knappen ÅTERSTÄLLNING intryckt i 2 sekunder för att återställa alla funktions-siffror.
ÅTERHÄMTNING	<ul style="list-style-type: none"> . När datorn har detekterat pulssignalen, tryck på knappen ÅTERSTÄLLNING för att öppna återhämtningsläget för att övervaka pulsåterhämtningen.

HANDHAVANDEPROCEDUR

ATT SLÅ PÅ

. LCD-skärmen visar alla segment som i Ritning 1.



Ritning 1

ATT STÄNGA AV

. Om ingen signal sänds till datorn inom 4 minuter går datorn in i SOV-läge.

HANDHAVANDE

1. Träningsinställning

- Tryck på knappen LÄGE/ENTER för att välja en av funktionerna TID, DISTANS, KALORIER och PULS. Använd knappen INSTÄLLNING för att ställa in och tryck på knappen LÄGE/ENTER för att bekräfta.
- När till exempel värdet för tid blinkar kan du använda knappen INSTÄLLNING för att justera värdet. Tryck på knappen LÄGE/ENTER för att bekräfta och hoppa till nästa inställning.

Inställningen för DISTANS, KALORIER och PULS sker på samma sätt som inställningen för TID.

- När träningen påbörjas och datorn detekterar träningsignalen kommer värden för HASTIGHET/RPM, TID, DIST och KAL att räkna upp på displayen.

Återhämtning

1. Knappen ÅTERHÄMTNING kommer endast att vara aktiv när pulsen detekteras.
2. TID kommer att visa "0:60" (sekunder) och räkna ner till 0. Datorn kommer att visa F1 till F6 efter nedräkningen för att prova pulsåterhämtningens status. Användaren kan se pulsåterhämtningens nivå i nedanstående tabell.
3. Tryck åter på ÅTERHÄMTNING för att återvända till början.

F1	Enastående
F2	Utmärkt
F3	Bra
F4	Acceptabel
F5	Under genomsnittet
F6	Dålig

Felsökning:

- . När LCD-skärmen är märkt måste batterierna bytas.
- . Om ingen signal detekteras när du cyklar, var god kontrollera om kabeln är ordentligt ansluten.

OBSERVERA:

1. Vid 4 minuters avbrott i träningen stängs skärmen av.
2. Om datorskärmen ser onormal ut, var god återinstallera batterierna och försök igen.

EU Declaration of Conformity

Object of the declaration:

Product SPINBIKE
Model ET-905 (S72)
Item number 270-200063
Manufacturer XIAMEN EVERTOP FITNESS PRODUCT CO. LTD
Address BUILDING NO.44, FENGSHAN 1 LANE,TONGAN
DISTRICT,XIAMEN,FUJIAN,CHINA

This declaration of conformity is issued under the sole responsibility of the manufacturer.



This object of the declaration described above is in conformity with the relevant Union harmonization legislation:

Conformity is shown by compliance with the applicable requirements of the following documents:

Standard Number	Standard Name
2011/65/EU	ROHS
EN957-1	EN ISO 20957-1: 2013
EN957-7	EN 957-7: 1998
2014/30/EU	EMC

Signed for and on behalf of :XIAMEN EVERTOP FITNESS PRODUCT CO.LTD

Place of issue: XIAMEN
Date of issue: JUL.17,2020
Name : Renee
Position: Sales manager
Signature:

A handwritten signature in blue ink that appears to read "Renee".

The technical documentation for equipment is available from the above address.
